

## UNIDAD DIDÁCTICA 3 (COMBINADA)

### 1. PREFIJOS, SUFIJOS E INFIJOS

- Los prefijos son aquellos morfemas derivativos que se colocan delante del lexema e indican significados como: número, negación, contrario, mitad, distancia, pequeño, etc.

Ej. bi-sílaba, tri-color, in-mort-al, anti-crisis, micro-bús, hemi-ciclo  
pref. lex.      pref. lex.      pref. lex. suf.      pref. lex.      pref. lex.      pref. lex.

- Los sufijos son morfemas derivativos que se añaden detrás del lexema y aportan el significado de oficio, cargo, desprecio, gentilicio, aumentativo, diminutivo, conjunto, etc.

Ej. pan-ad-er-o, period-ista, presid-ente, cas-ucha, extrem-eñ-a, sill-ita, coch-azo, ros-al-eda  
lex. inf. suf. m.gº      lex.      suf.      lex.      suf.      lex.      suf.      lex.      suf. m.gº      lex. suf.      lex.      suf.      lex. suf. suf.

- Los infijos (o interfijos) son aquellos morfemas derivativos que están situados en medio de la palabra, entre el lexema y un sufijo. No poseen significado y solo tienen la función de unir el lexema y el sufijo.

Ej. got-er-ón, fri-al-dad, pan-ec-illo, polv-ar-eda  
lex. inf. suf.      lex inf. suf.      lex. inf. suf.      lex. inf. suf.

PREFIJOS	SUFIJOS	INFIJOS
in-, im-, sub-, bi-, tri-, penta-, pos-, re-, co-, mico-, hemi-, auto- ...	-ero, -era, -or, -ora, -ista, -ente, -enta, -ucho, -ucha, -eño, -eña, -ense, -ón, -azo, -ote, -illo, -illa, -ín, -ito, -ita, -al, -eda ...	-az-, -ej-, -ec-, -al-, -er-, -il-, -it- ...

### 2. PALABRAS DERIVADAS, COMPUESTAS Y PARASINTÉTICAS

Teniendo en cuenta los conceptos estudiados en los puntos anteriores, ahora vamos a comprobar como nuestra lengua dispone de unos mecanismos para la formación del léxico, es decir, de las palabras, como son: *derivación*, *composición* y *parasíntesis*.

2.1 La **derivación** se produce cuando se forma una palabra nueva a partir de una palabra primitiva, añadiéndole prefijos, sufijos o infijos. Son las denominadas palabras *derivadas*.

Ej. bell-eza, mud-anza, plom-izo, poli-sílaba, in-toler-ante, amab-il-idad, pesc-ad-or  
lex. suf.      lex.      suf.      lex.      suf.      pref.      lex.      pref. lex. suf.      lex. inf. suf.      lex. inf. suf.

2.2 La **composición** se origina cuando se combinan dos o más lexemas para formar una nueva palabra. Son las denominadas palabras *compuestas*.

Bocacalle: boca + calle (sust. + sust.)  
lex.                      lex.

Saltamontes: salta + montes (verbo + sust.)  
lex. lex.

Agridulce: agrio + dulce (adj. + adj.)  
lex. lex.

Paraguas: para + aguas (verbo + sust.)  
lex. lex.

Boquiabierto: boqui + abierto (sust. + adj.)  
lex. lex.

Malvivir: mal + vivir (adv. + verbo)  
lex. lex.

2.3 La *parasíntesis* se produce cuando la nueva palabra es creada por una combinación de composición y derivación a la vez. Son las denominadas palabras *parasintéticas*.

mileurista: mil + eur + ista  
lex. lex. suf.

Sordomudez: sordo + mud + ez  
lex. lex. suf.

Veinteañero: veinte + añ + ero  
lex. lex. suf.





**b) Sustituir por los pronombres “lo”, “la”, “los”, “las” según corresponda.**

Ej. El secretario ha enviado el correo electrónico. .... El secretario lo ha enviado.  
S.N. / C.D. S.N / C.D.

**c) Pasar la oración a pasiva porque, en la transformación, el C.D. pasa siempre a sujeto paciente de la oración pasiva.**

Ej. El secretario ha enviado ya el correo electrónico.  
S.N. / Suj. Agente S.N. / C.D.

El correo electrónico ya ha sido enviado por el secretario.  
S.N. / Sj. Paciente S. Prep. / C. Agente

**SE RECOMIENDA UTILIZAR EL MÉTODO B COMO RECURSO PARA ASEGURAR EL ÉXITO EN EL RECONOCIMIENTO DEL C.D. RECUERDA TAMBIÉN QUE UN VERBO TRANSITIVO ES AQUEL QUE NECESITA UN COMPLEMENTO DIRECTO PARA TENER UN SENTIDO COMPLETO Y QUE EL C.D. NO APARECERÁ JAMÁS EN UN PREDICADO NOMINAL.**

**3.3.2 EL COMPLEMENTO INDIRECTO (C.I.)** Es un complemento del sintagma verbal y se suele definir como *la persona, animal o cosa que recibe el beneficio o perjuicio de la acción verbal*. En el C.I. termina la acción del verbo transitivo ejercida ya sobre el C.D.

Realiza la función de complemento indirecto un *sintagma preposicional* introducido por la preposición “a”. A veces puede aparecer introducido por la preposición “para”, adquiriendo un matiz de finalidad.

El C.I. puede ser un sintagma nominal cuando exclusivamente aparece en forma de *pronombre*.

Ej. Ya te he devuelto la bufanda.  
S.N. / C.I. S.N. / C.D.

Los métodos para reconocer el complemento indirecto son:

**a) Preguntar al verbo ¿a quién? o ¿para quién?. La respuesta obtenida es el C.I.**

Ej. Regaló un ramo de flores a su esposa.

¿A quién regaló un ramo de flores?..... a su esposa.  
S. prep. / C.I.

**b) Sustituir por los pronombres “le”, “les” según corresponda.**

Ej. Regaló un ramo de flores a su esposa ..... Le regaló un ramo de flores.  
S.N. / C.I. S.N. / C.I.

**EL MÉTODO MÁS EFICAZ PARA RECONOCER EL C.I. ES EL B YA QUE AL UTILIZAR EL MÉTODO A SE CORRE EL RIESGO DE CONSIDERAR CIERTOS C.D. DE PERSONA COMO C.I.**

Cuando la oración posee C.D. y C.I. y ambos se sustituyen por los pronombres correspondientes, “le” o “les” se transforman en “se” para evitar la cacofonía.

El cartero entregó **el paquete al destinatario.**  
S.N. / C.D.      S.Preop. / C.I.

El cartero **lo** entregó **al destinatario.**  
S.N. / C.D.      S.Preop. / C.I.

El cartero **le** entregó **el paquete.**  
S.N. / C.I.      S.N. / C.D.

El cartero **se lo** entregó.  
S.N./C.I. S.N./C.D.

## 4) COMUNICACIÓN: EL LENGUAJE LITERARIO (II)

### 4.1 El género narrativo

Pertencen a este género todas aquellas obras, en prosa o en verso, en las que el autor narra acciones y sucesos de unos personajes. El escritor es, por lo tanto, un intermediario entre esos hechos y el lector.

Las características más importantes del género narrativo son:

- El escritor observa la realidad y luego la transmite de una forma objetiva.
- Partiendo de esa realidad que observa, es capaz de crear un mundo de ficción.
- El escritor suele utilizar la tercera persona.
- La estructura textual que predomina es la narración, pero ésta se alterna con la descripción y el diálogo.

### 4.2 Principales subgéneros narrativos

Se han manifestado en verso o en prosa.

#### 4.2.1 Subgéneros narrativos en verso:

- La **Epopeya**: Narra las gestas de dioses o héroes de la antigüedad, que forman la tradición de un pueblo. Ej. “*La Iliada*” y “*La Odisea*” de Homero.
- El **Poema Épico**: Es un relato extenso donde se narran las hazañas de héroes representativos de su patria. Los valores que más se destacan en estos poemas son: la valentía, la astucia, la honradez y el amor patriótico.

Los poemas épicos escritos durante la Edad Media reciben el nombre de **Cantares de Gesta**. Ej. “*El Cantar de Mio Cid*”.

A la Épica pertenecen asimismo los **romances** medievales españoles que narraban hechos heroicos.



*La guerra de Troya (La Iliada)*



*Un cantar de gesta (poema épico)*

#### 4.2.2 Subgéneros narrativos en prosa:

- El **Cuento**: Es un relato breve en el que se narran sucesos, realistas o fantásticos, de carácter sencillo, donde la acción se desarrolla rápidamente y los personajes son descritos con pocos y significativos rasgos.

Cuando los cuentos poseen una intención moralizadora se denominan **apólogos**.

*Ej. “El Conde Lucanor” de Don Juan Manuel*

- La **Novela**: Es un relato complejo, con una trama complicada, normalmente extenso y que crea un mundo imaginario, más o menos cercano al mundo real.

La novela es el género literario fundamental de época moderna y, debido a su gran variedad, pueden clasificarse en distintos grupos: novela de caballería, picaresca, ciencia ficción, realista, policíaca, rosa...

*Ej. “Lazarillo de Tormes” (Anónimo) “El Quijote” (Cervantes)*



*Ilustración de un episodio del “Lazarillo de Tormes”*



*D. Quijote y Sancho*



## 5. LAS FIGURAS LITERARIAS

Para transmitir sus ideas, el escritor selecciona cuidadosamente las palabras, las ordena de una forma especial, utiliza comparaciones, repeticiones, etc. Con todo ello dota a su obra de un estilo peculiar.

El estilo es, pues, la peculiar forma de expresarse de cada autor en sus obras.

Los escritores se valen de unos procedimientos denominados figuras literarias o figuras retóricas (recursos estilísticos) que consisten en *una desviación del uso normal del lenguaje con el fin de conseguir un efecto estilístico determinado*.

Con las figuras literarias, los escritores mejoran, enriquecen o dan más fuerza a sus obras, basándose en la utilización de las palabras de forma que resulten más expresivas, originales o bellas.

### 5.1 Tipos de figuras literarias.

Las figuras literarias pueden clasificarse en: FÓNICAS, SINTÁCTICAS o SEMÁNTICAS.

#### 5.1.1 Figuras literarias fónicas

Son aquellas que se basan en los sonidos de las palabras. Se denominan también “figuras de repetición”.

*Ej. Anáfora, Anadiplosis, Epanadiplosis, Reduplicación*

**Anáfora.** También llamada “repetición”. Consiste en la repetición de una o más palabras al principio de 2 ó más versos seguidos.

“¿Qué es la vida? Un frenesí.  
¿Qué es la vida? Una ilusión”

*(Calderón de la Barca)*

**Anadiplosis.** Es la repetición de la palabra final de un verso al principio del verso siguiente. Si la anadiplosis es continuada recibe el nombre de *concatenación*.

“La plaza tiene una **torre**,  
la **torre** tiene un **balcón**,  
el **balcón** tiene una **dama**,  
la **dama** una blanca flor”

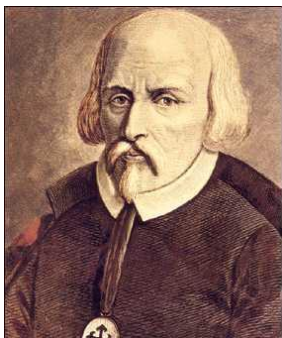
*(A. Machado)*

**Epanadiplosis.** Consiste en la repetición de una palabra al principio y al final de un mismo verso.

“**Fuera** menos penado si no **fuera**” *(M. Hernández)*

**Reduplicación.** Es la repetición pura y simple. Consiste en repetir consecutivamente una misma palabra en un verso.

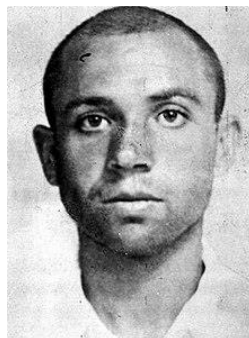
“¡Ay, cómo **lloran y lloran**” (F. G. Lorca)



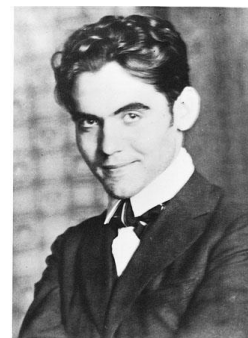
*Calderón de la Barca*



*Antonio Machado*



*Miguel Hernández*



*F. G. Lorca*

### 5.1.2 Figuras literarias sintácticas

Son aquellas que transforman la sintaxis de las oraciones o de los versos.

**Ej. Hipérbaton, Polisíndeton, Asíndeton, Epíteto**

**Hipérbaton.** Consiste en alterar en el verso el orden lógico de los elementos que lo componen. Es decir, se altera la sintaxis.

“Este, que siempre veis alegre, prado” (Góngora)

**Polisíndeton.** Consiste en la repetición de nexos de unión, principalmente la conjunción “y”, en los versos.

“Tengo una copa en la mano  
y en los labios un cantar,  
y en mi corazón más penas  
que gotas hay en el mar  
y en los desiertos arena” (Antonio Machado)

**Asíndeton.** Opuesto al polisíndeton. Consiste en la supresión de nexos de unión, como la conjunción “y”, entre palabras que normalmente los llevarían., dentro de un verso o entre dos versos.

”Que rompa las nieblas,  
los aires, las llamas,  
las demás tinieblas, (y)  
las olas del mar”

(J. de Espronceda)

**Epíteto.** Consiste en el uso de un adjetivo de uso innecesario (puede suprimirse), pero que el escritor insiste en incluir para destacar la cualidad que expresa o el sentimiento que pretende comunicar.

“En **verdes** hojas vi que se tornaban  
los cabellos que el oro oscurecían;  
de **áspera** corteza se cubrían”  
(*Garcilaso de la Vega*)



*Luis de Góngora*



*José de Espronceda*

### 5.1.3 Figuras literarias semánticas

Con ellas, el escritor juega con el significado de las palabras. Se les denomina también “figuras de pensamiento”.

#### **Ej. Símil, Metáfora, Hipérbole, Prosopopeya**

**Símil.** También llamada *comparación*. Se produce cuando se relacionan dos ideas semejantes, cuyos contenidos guardan cierta relación, a fin de que la menos conocida resulte comprensible. Las dos ideas quedan unidas a través de un nexo (principalmente “como”).

“¡Cuánta **nota dormía en sus cuerdas,**  
**como el pájaro duerme en las ramas,**  
esperando la mano de nieve  
que sabe arrancarlas!”  
(*G. A. Bécquer*)

**Metáfora.** Consiste en sustituir un término real ( R ) por otro imaginario ( I ) más expresivo, con el que tiene semejanza. Se trata, pues, de una identificación entre ambos términos. Podemos encontrar dos tipos:

- **Metáfora impura**, en la que aparece el término real y el imaginario.

“Sus **cejas** son arcos del cielo; sus **ojos** soles; **perlas** sus **dientes**” (*Cervantes*)  
(R) (I) (R) (I) (I) (R)

- **Metáfora pura**, en la que aparece sólo el término imaginario en sustitución del término real.

“Y vi que no es tan fiero el rostro mío, que manche ardiendo el **oro** ( I ) de tu frente”  
(*Quevedo*)

( R ) = “cabellos rubios”

**Hipérbole.** Figura literaria que consiste en representar la realidad de forma exagerada.

“Yace en esta losa dura  
una mujer tan delgada  
**que en la vaina de una espada  
se trajo a la sepultura”**

(*Baltasar de Alcázar*)

**Prosopopeya.** También denominada *personificación*. Consiste en atribuir cualidades humanas a seres inanimados.

“El río Guadalquivir  
**tiene las barbas** granates.  
Los dos ríos de Granada,  
uno llanto y otro sangre”

(*F. G. Lorca*)

## ACTIVIDADES

1. Escribe dos palabras derivadas de cada una de las que aparecen en el cuadro.

PALABRAS PRIMITIVAS	PALABRAS DERIVADAS
<i>Estrecho</i>	
<i>Enfermo</i>	
<i>Cristal</i>	
<i>Posible</i>	
<i>Padre</i>	
<i>Caballo</i>	
<i>Dulce</i>	
<i>Ropa</i>	
<i>Pobre</i>	

2. Separa el lexema de los morfemas.

PALABRAS	LEXEMAS	PREFIJOS	INFIJOS	SUFIJOS
<i>Cuentista</i>				
<i>Circular</i>				
<i>Rebuscar</i>				
<i>Intocable</i>				
<i>Cajetilla</i>				
<i>Ventanal</i>				
<i>Campanario</i>				
<i>Frialdad</i>				
<i>Barcaza</i>				
<i>Alameda</i>				
<i>Callejuela</i>				
<i>Sanguinario</i>				
<i>Triangular</i>				
<i>Vozarrón</i>				
<i>Envidiosa</i>				
<i>Humareda</i>				
<i>Posguerra</i>				

3. ¿Las siguientes palabras son compuestas? ¿Por qué? Búscalas en el diccionario y escribe su significado.

*Camposanto, rabipelado, cejijunto, barbilampiño, correveidile, bocamanga, maestresala y pelagatos.*

4. Separa las palabras compuestas de la actividad anterior en las palabras simples que las forman.

*Ej. Lavaplatos: lavar + platos*

5. Siguiendo el ejemplo, separa las siguientes palabras compuestas e indica las categorías gramaticales de las palabras que las forman.  
*Sacacorchos, compraventa, rojinegro, quehacer, quitaipón, aguardiente, ciempiés y maldecir.*

Ej. *Paraguas*: *Parar* + *Aguas*  
 Sustantivo Verbo Sustantivo

6. ¿Por qué la palabra *paragüero* es una palabra parasintética?
7. En las siguientes palabras se ha producido una de las tres maneras de formar palabras: derivación, composición y parasíntesis. Escribe junto a cada una de ellas si se trata de una palabra *derivada, compuesta o parasintética.*

<i>Arrocero</i>		<i>Panadería</i>	
<i>Clarooscuro</i>		<i>Astifino</i>	
<i>Paracaidista</i>		<i>Blanquecino</i>	
<i>Limpísima</i>		<i>Duermevela</i>	
<i>Ferroviario</i>		<i>Cumpleaño</i>	
<i>Verdadera</i>		<i>Recortado</i>	
<i>Mondadientes</i>		<i>Cortacésped</i>	
<i>Aguamanos</i>		<i>Ventanilla</i>	
<i>Sietemesino</i>		<i>Paniaguado</i>	

8. Escribe la definición de *sintagma*.
9. ¿Qué dos elementos forman parte de un sintagma preposicional?
10. En las siguientes oraciones hay una serie de sintagmas que están subrayados. Indica de qué tipo son. Señala también sus respectivos núcleos.
- Vi claramente una estrella fugaz en el firmamento.
  - Hoy está Salma muy fatigada.
  - El inquieto enfermo esperaba impacientemente el diagnóstico del médico.
  - Te lo han comentado varias veces tus amigas.
  - ¿Es caro ese reloj?
  - Búscalas tranquilamente en tu habitación.
  - Este ordenador fue diseñado el año pasado por científicos japoneses.
  - ¿Ya han colocado la puerta de aluminio?

11. Separa en sintagmas las siguientes oraciones, indicando de qué tipo son.

- Esa película japonesa es muy interesante.
- He visto a tu compañera Remedios en clase de Informática.
- Las aguas siempre vuelven a su cauce.
- ¿Os han entregado las llaves del piso?
- Los humos de esta fábrica contaminan gravemente.
- Ayer visité un bonito pueblo andaluz.
- ¿Has guardado la agenda en el cajón?
- ¿Ya se lo han pedido?
- Los vecinos localizaron al anciano en el parque.
- Las hemos encontrado rápidamente en el cajón de ese armario.

12. Razona y escribe:

- Una oración que contenga en el predicado un *sintagma adverbial* que complemente al verbo.
- Una oración que presente en el sujeto un *sintagma preposicional*.
- Una oración cuyo *sintagma verbal* desempeñe la función de predicado nominal.
- Una oración cuyo *sintagma verbal* desempeñe la función de predicado verbal.
- Una oración que tenga un *sintagma nominal* en su predicado y complemente al verbo, expresando “tiempo”.
- Una oración que tenga un *sintagma adverbial* en su predicado y complemente al verbo expresando “cantidad”.
- Una oración que presente un *sintagma adjetival* en función de atributo.
- Una oración que contenga un *sintagma preposicional* en el predicado, expresando “lugar” con respecto al verbo.
- Una oración en la que el sujeto sea un *sintagma nominal* con un pronombre como núcleo.

13. Localiza los sintagmas que funcionan como C.D. y C.I. de las siguientes oraciones. Realiza el análisis morfosintáctico completo de las mismas.

- Isabel recitó un precioso poema.
- Abre esta lata de sardinas.
- ¿Habéis entregado los paquetes a sus destinatarios?
- Escribe a sus padres todas las semanas.
- La piadosa mujer ofreció un plato de comida al mendigo.
- Lo he encontrado allí.
- Le han regalado una bata.
- Ya se lo he dicho.
- Les han devuelto a ustedes el dinero.

14. Construye con los siguientes verbos oraciones que contengan C.D. o/y C.I.

- *Lavar*
- *Enviar*
- *Traer*
- *Comprar*
- *Pagar*
- *Atar*

15. Sustituye por la forma adecuada de pronombre en función de C.D. o C.I. Fíjate en el ejemplo.

He dado un sello a Pedro ..... Se lo he dado  
S.N. / C.D. S. Prep./C.I. SN/CD SN/CI

- *La abuela narra preciosos cuentos a sus nietos.*
- *Presto mis discos a Javier y a ti este fin de semana.*
- *Regalas unas camisetas a mi hermana y a mí.*
- *Compramos a ustedes la mercancía.*
- *La estanquera vendió un cupón de lotería a ti.*

16. Analiza sintácticamente las siguientes oraciones, distinguiendo los complementos directos, indirectos (si los hay) y circunstanciales.

- *Mañana le daré el recado a tu tío.*
- *¡Mastica los alimentos despacio!*
- *Llueve mucho en esa región de Alemania.*
- *Habla poco por su ronquera.*
- *El ministro estrechó la mano a todos cortésmente.*
- *Mi hermana Dunia hace los deberes con mucha calma.*
- *Las clavé ayer con un pequeño martillo.*
- *Me las lavaré en un momento.*
- *Resuelve así ese problema de Matemáticas.*

17. Relaciona cada figura literaria con el tipo al que pertenece.

Anáfora ( )

Símil ( )

Hipérbaton ( )

Polisíndeton ( )

( 1 ) Figuras literarias fónicas

Anadiplosis ( )

( 2 ) Figuras literarias sintácticas

Prosopopeya ( )

( 3 ) Figuras literarias semánticas

Hipérbole ( )

Metáfora ( )

Asíndeton ( )

Reduplicación ( )



18. Señala las figuras literarias utilizadas por los poetas en las siguientes estrofas.

“Ya mi talle se ha quebrado  
como caña de maíz

*F. G. Lorca*

¡Alerta, que en estos ojos  
del sur y en este cantar,  
yo os traigo toda la mar!

*Rafael Alberti*

Y yo me iré. Y se quedarán los pájaros  
cantando.  
Y se quedará mi huerto, con su verde árbol,  
y con su pozo blanco.

*J. R. Jiménez*

El diamante de una estrella  
ha rayado el hondo cielo,  
pájaro de luz que quiere  
escapar del universo.

*F. G. Lorca*

Tres árboles caídos  
quedaron a la orilla del sendero.  
El leñador los olvidó y conversan,  
apretados de amor, como tres ciegos.

*Gabriela Mistral*

Que tenemos que hablar de muchas cosas,  
compañero del alma, compañero.

*Miguel Hernández*

Río Duero, río Duero,  
nadie a acompañarte baja,  
nadie se detiene a oír  
tu eterna estrofa de agua.

*Gerardo Diego*

Los pinares se han dormido.  
Sobre la colina, el cielo  
es tiernamente violeta.  
Canta un ruiseñor despierto.

*J. R. Jiménez*

Estaba echado yo en la tierra, enfrente  
del infinito campo de Castilla.

*J. R. Jiménez*

El amor y la pena  
despiertan en mi pecho un ansia ardiente,  
despiden larga vena los ojos hechos fuente.

*Fray Luis de León*

Verde que te quiero verde.  
Verde viento. Verdes ramas

*F. G. Lorca*

Es un paisaje sin voces,  
triste paisaje que sueña,  
con sus álamos de humo  
y sus brumosas riberas.

*J. R. Jiménez*

Del salón en el ángulo oscuro,  
de su dueño tal vez olvidada,  
silenciosa y cubierta de polvo,  
veíase el arpa.

*G. A. Bécquer*

Todo pasa y todo queda,  
pero lo nuestro es pasar,  
pasar haciendo caminos,  
caminos sobre la mar

*A. Machado*

19. En los textos siguientes hay **metáforas**. Señálalas e indica si son puras o impuras. En cada caso, identifica el término real (R) y el término imaginario (I).

Ríense las fuentes  
tirando perlas  
a las florecillas  
que están más cerca.

*Lope de Vega*

El sol es un globo de fuego,  
la luna es un disco morado.

*Antonio Machado*

¡Oh, golondrinas, breves noches con alma de auroras transparentes!

*J. R. Jiménez*

Nuestras vidas son los ríos  
que van a dar en la mar,  
que es el morir.

*Jorge Manrique*

En los cristales de su bella mano.

*Góngora*

La repentina ola  
de plata que te nace  
en la cara.

*Pablo Neruda*

¡Oh, guitarra,  
corazón malherido  
por cinco espadas

*F. G. Lorca*

La guitarra es un pozo  
con viento en vez de agua.

*Gerardo Diego*

Tu pupila es azul, y cuando lloras  
las transparentes lágrimas en ellas  
se me figuran gotas de rocío  
sobre una violeta.

*G. A. Bécquer*

20. Relaciona las siguientes alteraciones sintácticas con los versos en las que se han producido. Luego indica cómo se llaman las figuras literarias.

<b>ALTERACIÓN SINTÁCTICA</b>	<b>VERSOS</b>	<b>FIGURA LITERARIA</b>
"Supresión del nexo de unión (conjunción)"	"Mil gracias derramando, pasó por estos sotos con presura" (S. Juan de la Cruz)	
"Alteración del orden lógico de los versos"	"Cuando cubra la montaña de blanca nieve el enero" (Góngora)	
"Repetición innecesaria del nexo de unión (conjunción)"	"Canta, ríe, sueña, acude conmigo, calma mi pena" (P. del Castillo)	
"Uso de un adjetivo innecesario delante del sustantivo"	"Y avanza y levanta espumas, y salta y confía" (V. Aleixandre)	